



Cofinanciado por el
programa Erasmus+
de la Unión Europea



PRUEBAS PARA EL INFORME EJECUTIVO DE NORMATIVA - JULIO DE 2020

CÓMO MEJORAR LA FINALIZACIÓN Y LA EVALUACIÓN EN LOS CURSOS EN LÍNEA ADAPTABLES PARA PROFESORES

HALLAZGOS DE LA EXPERIMENTACIÓN POLÍTICA DE TEACHUP

Editorial:

European Schoolnet
(EUN Partnership AISBL)
Rue de Trèves 61
1040 Bruselas - Bélgica
www.europeanschoolnet.org

**Autores:**

Patricia Wastiau, *European Schoolnet*
Benjamin Hertz, *European Schoolnet*
Katja Engelhardt, *European Schoolnet*

Editor:

Roger Blamire, *European Schoolnet*

Diseño y autoedición:

Jessica Massini, *European Schoolnet*
Andrea Panizza, *European Schoolnet*

Publicado en julio de 2020

Para citar este informe:

European Schoolnet (2020), Cómo mejorar la finalización y la evaluación en los cursos en línea adaptables para profesores - Hallazgos de la experimentación política de TeachUP, European Schoolnet, Bruselas

Esta obra está registrada con la licencia CC BY-NC-SA 4.0. Para ver una copia de la licencia, consulte creativecommons.org/licenses/by-nc-sa/4.0

Agradecimientos

Queremos dar las gracias a todos los que contribuyeron al éxito de la experimentación política de TeachUP, especialmente a los quince socios nacionales y a los numerosos docentes en ejercicio y en prácticas, moderadores y personal de apoyo que participaron, bajo la coordinación de Alexandre Kirchberger y con el respaldo de Antoine Bilgin, en la última fase del experimento.

Los autores desean reconocer en particular la destacada labor de Enrico Rettore, Davide Azzolini y Sonia Marsadro de la FBK-IRVAPP (Fundación Bruno Kessler - Instituto de Investigación para la Evaluación de las Políticas Públicas), quienes velaron por que el experimento siguiera una metodología rigurosa. Su análisis estadístico y sus medidas conclusiones permitieron presentar claramente los resultados a un público más amplio. Los autores también desean reconocer la contribución de Janet Looney (Instituto Europeo de Educación y Política Social - EIESP) al desarrollo del marco conceptual y la interpretación de los resultados relacionados con la evaluación, y de Karen Triquet (Vrij Universiteit Brussels) por el marco conceptual y la interpretación de los resultados relacionados con el aprendizaje autodidacta en línea.

CONTENIDOS

INQUIETUDES EN MATERIA DE POLÍTICAS.....	4
HALLAZGOS CLAVE.....	5
PARTICIPACIÓN Y FINALIZACIÓN	5
MÉTODO DE EVALUACIÓN ENTRE PARES O POR EXPERTOS.....	5
ORGANIZACIÓN DEL EXPERIMENTO Y RESULTADOS.....	6
AUMENTAR LA PARTICIPACIÓN Y LA FINALIZACIÓN	8
<i>Prueba del mecanismo de apoyo personalizado.....</i>	<i>8</i>
<i>Resultados de la evaluación del impacto.....</i>	<i>10</i>
EVALUACIÓN ENTRE PARES O POR EXPERTOS	13
Método de evaluación	13
Comparación de los resultados de las evaluaciones por pares y expertos...	13
Hallazgos.....	14
LECCIONES APLICABLES A LAS POLÍTICAS.....	17

Los informes se consultarán para obtener más detalles.

Todos los informes pueden descargarse de la página web de TeachUP en teachup.eun.org.

- [Informe de evaluación de TeachUP](#)
- [Aplicación del apoyo personalizado a cursos en línea adaptables](#)
- [Evaluación entre pares o por expertos. Cómo hacer que funcione la evaluación en la formación docente](#)

Los tres informes mencionados contienen glosarios y bibliografías detalladas.

- [Informe del “Cross-Country Dialogue Lab” \(Laboratorio Internacional de Diálogo\)](#)
- [El papel cambiante del profesorado y sus competencias: carencias en la formación docente](#) (encuesta y revisión bibliográfica)

INQUIETUDES EN MATERIA DE POLÍTICAS

Enseñar a los estudiantes a desenvolverse con confianza en un mundo cada vez más complejo e incierto requiere que los profesores adapten prácticamente sus competencias y transformen su docencia. Un gran número de educadores agradecería una formación que les ayude a crear el tipo de entorno de aprendizaje que necesitan los estudiantes de hoy en día. Es una de las principales razones de ser del desarrollo profesional continuo (DPC) y un imperativo para que la formación inicial del profesorado (FIP) ponga los cimientos desde la incorporación a la profesión. Los estudios muestran que una formación docente relevante suele incluir metodologías colaborativas y de aprendizaje activo. Asimismo, los problemas de horarios y el coste son dos grandes obstáculos para el DPC (TALIS 2018). Por estos motivos, la oferta de cursos en línea con acceso a gran escala a la DPC —como los cursos abiertos masivos en línea (MOOC), que implican un aprendizaje colaborativo y activo, a un costo razonable y de manera flexible— lleva captando la atención de los responsables políticos desde hace años.

Sin embargo, disponer de este entorno de formación en línea adaptable se enfrenta a un problema constante que limita su adopción generalizada: las bajas tasas de finalización. Son dos las razones: la formación en línea requiere un nivel básico de competencia digital para navegar en un entorno de aprendizaje en línea, además de la competencia para el aprendizaje autodidacta, ninguna de las cuales puede darse por sentada. El modelo de evaluación aplicado para medir el aprendizaje de los participantes es otro reto para los cursos en línea adaptables para profesores.

La experimentación política de TeachUP trató de abordar la cuestión de la baja finalización de los cursos en línea poniendo a prueba un modelo de apoyo en entornos de aprendizaje en línea adaptables; se ofreció un mecanismo de apoyo personalizado y adaptable, diseñado para ayudar a los profesores en ejercicio y en prácticas con bajos niveles competenciales en aprendizaje digital y autodidacta para que sacaran partido de la formación impartida.

Otro de los objetivos fue tratar de dilucidar las diferencias entre los resultados de las evaluaciones hechas por los pares o por expertos y cómo las perciben y valoran los profesores en ejercicio y en prácticas.

HALLAZGOS CLAVE

PARTICIPACIÓN Y FINALIZACIÓN

El mecanismo de apoyo personalizado aplicado en TeachUP tuvo un impacto considerable y positivo en los profesores en ejercicio inscritos de los Estados miembros de la UE que participaron. Los participantes de los cursos a los que se dirigía ese apoyo mostraron una probabilidad del 42 % de completar un curso, en comparación con el 32 % de aquellos a los que no se les ofreció dicho apoyo.

Sin embargo, el mismo mecanismo de apoyo personalizado no tuvo ningún impacto en los profesores en ejercicio de Turquía.

Sí repercutió en los profesores en prácticas que tenían experiencia previa en el aprendizaje en línea (es decir, los que completaron por lo menos un curso

al año en los últimos tres años); y tuvo un impacto indirecto (también observado en los profesores) con respecto a una menor propensión a buscar ayuda de terceros durante los cursos.

El mecanismo de apoyo personalizado aplicado en TeachUP tuvo un efecto positivo indirecto en la competencia de los profesores para el aprendizaje autodidacta en línea (SRLO, por sus siglas en inglés). Cuantos más cursos haya completado un profesor dentro de la experimentación política de TeachUP, mayor será su capacidad para determinar sus objetivos de aprendizaje y menor será su propensión a buscar la ayuda de terceros para resolver los problemas encontrados durante el curso en línea; es decir, se convertirán en discentes más independientes.

MÉTODO DE EVALUACIÓN ENTRE PARES O POR EXPERTOS

Hay coherencia entre las puntuaciones de los pares y las de los expertos, aunque los pares, de media, otorgaron puntuaciones ligeramente más altas que los expertos.

Las evaluaciones de los pares de la misma unidad didáctica fueron en general consistentes, aunque hubo alguna variabilidad.

La valoración de los pares sobre la tarea de fin de curso fue en general menos detallada, aportaron menos sugerencias de mejora y fue ligeramente más positiva que la valoración de los expertos.

Los profesores valoraron de igual manera la evaluación recibida de sus pares y de los expertos y consideraron que ambas fueron justas y útiles, en cierto modo complementarias.

ORGANIZACIÓN DEL EXPERIMENTO Y RESULTADOS

En 2017, diecisiete socios representantes de las autoridades públicas, proveedores de formación inicial y continua del profesorado y una organización de investigación sobre evaluación, lanzaron la experimentación política de TeachUP, seleccionada y cofinanciada por la Comisión Europea en el marco de la experimentación política Acción Clave 3 del programa Erasmus+.

TeachUP desarrolló un mecanismo de apoyo personalizado que consiste en correos electrónicos con orientación personalizada y una oferta de apoyo, que se activa en función de la experiencia pasada y el comportamiento de los participantes en el curso. Dado que el apoyo se diseñó para un entorno adaptable, se ofreció solo a los que probablemente más lo necesitaban, en lugar de ofrecerse de manera generalizada a todos los participantes del curso.

El mecanismo se aplicó en cursos en línea que abordaban cuatro áreas de competencia de la enseñanza relacionadas con el papel cambiante de profesores y alumnos: evaluación formativa, aprendizaje personalizado, aprendizaje colaborativo y pensamiento creativo. Los temas se identificaron gracias a una encuesta a organismos de formación inicial del profesorado y desarrollo profesional continuo sobre temas de interés para los cursos en línea, así como una revisión bibliográfica

relacionada con el papel cambiante de los docentes en los temas identificados.

Cada curso duró tres semanas y media; contaron con una introducción a una noción pedagógica concreta y a su teoría subyacente, seguida de ejemplos e ideas para la aplicación práctica de dicho enfoque. Al final de cada curso, los participantes elaboraron una unidad didáctica relacionada con su propio contexto docente a la que incorporaron las ideas recogidas durante el curso.

Los cuatro cursos estaban disponibles en los diez idiomas de los países de TeachUP. El diseño educativo de los cursos se centró en la práctica, la reflexión individual y compartida, la construcción de conocimientos y la colaboración, así como en la creación de redes de trabajo y de debate en combinación con un contenido más formativo. El contenido del curso se componía de diferentes tipos de materiales, como vídeos de observación en el aula, entrevistas con profesores y estudiantes, proyecciones y breves presentaciones de investigadores centradas en la práctica.

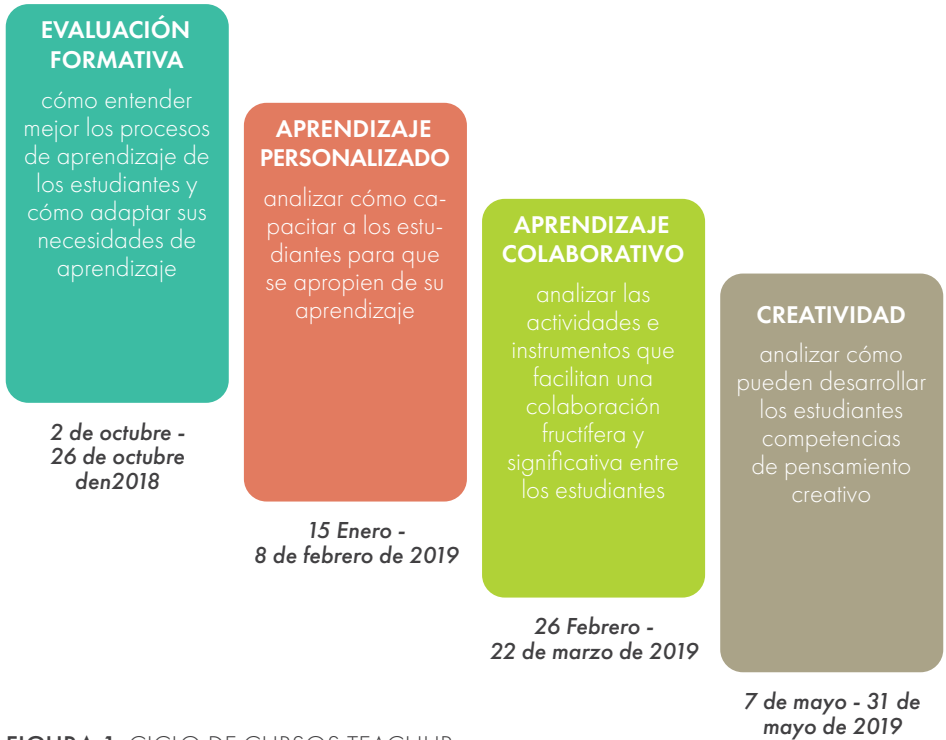


FIGURA 1: CICLO DE CURSOS TEACHUP

El impacto del mecanismo de apoyo personalizado se probó en ensayos de campo en los que participaron más de 4000 profesores en ejercicio y en prácticas de muestras aleatorias divididos en un grupo de prueba y otro de control. Las pruebas de campo se llevaron a cabo en diez países (Austria, Eslovaquia, España, Hungría, Grecia, Estonia, Malta, Lituania, Portugal y Turquía) entre octubre de 2018 y mayo de 2019.

Para determinar si la evaluación entre pares es una forma válida de evaluación en los cursos en línea, TeachUP comparó las evaluaciones por pares y expertos de 106 trabajos de clase seleccionados al azar en

el tercer curso de TeachUP y se pidió a sus autores que completaran una breve encuesta.

Los datos para el análisis procedían de las encuestas y de la propia plataforma del curso. Para enriquecer este análisis cuantitativo, se recogió información cualitativa de los principales interesados y en sesiones grupales en tres "Country Dialogue Labs" (Laboratorios Nacionales de Diálogo) celebrados en los países de las pruebas de campo.

AUMENTAR LA PARTICIPACIÓN Y LA FINALIZACIÓN

PRUEBA DEL MECANISMO DE APOYO PERSONALIZADO

El objetivo del apoyo personalizado aplicado a los cursos de TeachUP era respaldar a los participantes que más lo necesitaban y que corrían un mayor riesgo de abandonar el curso para así aumentar las tasas de participación y finalización de los cursos. Sin embargo, como el apoyo se iba a ofrecer en un entorno adaptable, solo se ofrecería de manera muy específica y no a todos los participantes. En consecuencia, se utilizaron los perfiles de los participantes y los datos de la plataforma sobre la progresión del curso para identificar a los que se consideraban más necesitados y, por lo tanto, posibles candidatos para el apoyo personalizado. La siguiente imagen ilustra el método utilizado:

El mecanismo de apoyo personalizado se organizó en torno a un concepto de intervenciones que consistía en una serie de factores desencadenantes que determinaban qué participantes del curso tenían derecho a recibir el apoyo personalizado (por ejemplo, la falta de experiencia en el aprendizaje en línea) asociado a acciones que abordaban las características específicas de esos factores (por ejemplo, un correo electrónico en el que se destacaban los recursos que podían ayudar a tener éxito en el aprendizaje en línea y la posibilidad de hacer una videollamada individual para realizar un «recorrido» por la interfaz del curso).

Los mensajes se adaptarían en función del perfil y el progreso del participante. Dichos factores y las acciones estaban determinados

por el objetivo de una intervención que se centraba en conseguir que los participantes comenzaran un curso, lo completaran o se sintieran más satisfechos.

Una serie de agentes de apoyo personalizado (docentes experimentados o formadores de

profesores) aplicaron estas acciones; cada uno tenía asignado un grupo de un máximo de 100 participantes. Llevaron a cabo comprobaciones puntuales en momentos concretos antes y durante cada curso para ver qué participantes de su grupo tenían derecho a la oferta de apoyo. Esta herramienta también les permitió ver el conjunto de las respuestas de un participante a la encuesta de referencia, que ofrecía una visión más detallada del perfil, las creencias y los niveles de confianza del participante.



FIGURA 2: APOYO PERSONALIZADO ADAPTABLE

Para medir el impacto del apoyo personalizado en la participación en el curso, TeachUP comparó un grupo que lo recibió (el grupo de prueba) y un grupo que no lo recibió (el grupo de control).

Se crearon un total de nueve intervenciones para el experimento, las cuales se basaron en investigaciones que mostraron qué características o acciones de los participantes tienen un impacto en la probabilidad de finalizar el curso. Asimismo, las intervenciones abordaron elementos clave del diseño de la formación y el calendario del curso que eran más complejos y potencialmente problemáticos para los alumnos, como la competencia para el aprendizaje autodidacta.

Algunas intervenciones ofrecieron a los participantes que cumplían los requisitos la oportunidad de reservar una videoconferencia personalizada, mientras que otras simplemente ofrecían más orientación o, en algunos casos, alguna valoración. Todas las intervenciones se aplicaron de forma dinámica y se incluyó la posibilidad de plantear las dudas al agente de apoyo.

INTERVENCIÓN	FACTORES DESENCADENANTES	OBJETIVO	CASOS
1-4	Información en el perfil del curso	Finalización del curso	3532
5	Comportamiento en la plataforma del curso. No empezar un módulo cinco días después de empezar	Inicio del curso	3692
6-9	Comportamiento en la plataforma de curso	Finalización y satisfacción	718

TABLA 1: NÚMERO DE INTERVENCIONES ACTIVADAS DURANTE LAS PRUEBAS DE CAMPO

En general, las intervenciones basadas en el perfil de los participantes y en el hecho de que estos no hayan comenzado un módulo cinco días después de su lanzamiento, constituyeron el 91 % de todas las intervenciones, lo que demuestra que el paso entre la inscripción y el comienzo del curso es fundamental en la población estudiada y requiere una atención especial en los entornos de cursos en línea adaptables.

Se identificó a una proporción sustancial de participantes como «con problemas» para completar los cursos debido a una mezcla de poca experiencia en el aprendizaje en línea, baja competencia digital o baja competencia en el aprendizaje autodidacta en línea.

De todas las intervenciones ejecutadas por los agentes de apoyo, solo el 6 % dio lugar a algún tipo de respuesta por parte del participante contactado (no había obligación de responder). La limitada aceptación de la oferta de apoyo podría explicarse en parte por una orientación imprecisa hacia los más necesitados, aunque ajustada durante la prueba de campo con la introducción satisfactoria de una intervención adicional utilizando los datos de los tres primeros cursos para identificar mejor a los que tienen una alta probabilidad de abandonar el programa.

RESULTADOS DE LA EVALUACIÓN DEL IMPACTO

El sistema de apoyo personalizado aplicado en TeachUP tuvo un impacto considerable y positivo en los profesores inscritos de los Estados miembros de la UE. Los participantes del curso a los que se les ofreció apoyo personalizado mostraron una probabilidad del 42 % de completar un curso, comparado con el 32 % del grupo de control. *Nota: Las barras de los controles y de los profesores estudiados indican la probabilidad media de completar un curso entre los inscritos.*



Este impacto general se fundamentó en dos mecanismos:

- intervenciones basadas en los perfiles de los participantes (por ejemplo, baja competencia digital, sin experiencia previa en cursos en línea, baja expectativa de completar el curso) que influyeron en la finalización del curso entre los que lo iniciaron;
- intervenciones basadas en el comportamiento de los participantes en la plataforma del curso (en particular, la intervención que se ocupa de los que no lo iniciaron) que tuvieron un impacto en el inicio del curso.

Las pruebas cualitativas obtenidas de los grupos de debate y los talleres de seguimiento con participantes en los cursos, agentes de apoyo, formadores de profesores y otros interesados sugieren que entraron en juego

un conjunto de dinámicas diferentes, que funcionaban combinándose y que afectaban a diferentes usuarios en distinto grado:

- La sensación de «control». Los mensajes adaptados que recibieron los participantes dieron lugar a una sensación de sentirse supervisados, lo que motivó a algunos a seguir el curso gracias al seguimiento que hizo alguien, pero posiblemente tuvo un efecto contraproducente en otros participantes.
- La sensación de «no estar solo». La sensación de supervisión percibida como alguien que está ahí para ayudar y guiar, lo que motivó a los participantes a continuar.
- El ofrecimiento personalizado de apoyo como un «aviso» actuó como un recordatorio y motivó a hacer ciertas cosas que el participante había olvidado.
- El ofrecimiento personalizado de apoyo como «orientación». Abordar las preguntas y necesidades de los contactados, especialmente para aquellos que respondieron con preguntas o inquietudes particulares (por ejemplo, dónde y cuándo presentar el trabajo en el curso).

Sin embargo, el mismo mecanismo de apoyo personalizado no tuvo ningún impacto en los profesores en ejercicio de Turquía. El diferente perfil de los profesores turcos que participaron en comparación con sus colegas de otros países podría explicar ese resultado; por ejemplo, los profesores turcos tenían menos experiencia en cursos

en línea, probablemente esperaban un reconocimiento formal al completar los cursos de TeachUP, era menos probable que tuvieran un título de máster, eran más jóvenes en promedio y era más probable que fueran hombres. Además, las diferencias en la forma de impartir los cursos en Turquía, por ejemplo, el moderador del curso era particularmente activo y experimentado, podrían haber reducido el impacto del apoyo personalizado.

El mecanismo de apoyo personalizado tuvo repercusión únicamente en aquellos profesores en prácticas (en todos los países participantes) que tenían experiencia previa en el aprendizaje en línea (es decir, los que completaron por lo menos un curso al año en los últimos tres años); y tuvo un impacto indirecto (también observado en los profesores) con respecto a una menor propensión a buscar ayuda de terceros durante los cursos. Este hallazgo sugiere que tener al menos una mínima experiencia en la formación en línea es una condición previa para que los profesores en prácticas se beneficien del apoyo personalizado que se ofrece en TeachUP a aquellos sin experiencia previa.

El mecanismo de apoyo personalizado aplicado en TeachUP tuvo un efecto positivo indirecto en la competencia de los profesores para el aprendizaje autodidacta en línea. Cuantos más cursos haya completado un profesor dentro de la experimentación política de TeachUP, mayor será su capacidad para determinar sus objetivos de aprendizaje y menor será su propensión a buscar la ayuda de terceros para resolver los problemas encontrados durante el curso en línea, es decir, se convertirán en discentes más independientes.

Sorprendentemente, de todas las intervenciones ejecutadas por los agentes de apoyo, solo el 6 % dio lugar a algún tipo de respuesta por parte del participante contactado. La limitada aceptación de la oferta de apoyo podría explicarse en parte por una orientación imprecisa hacia los más necesitados. Así ocurrió en cierta medida en los tres primeros cursos, en los que la selección de los destinatarios identificó a muchos participantes que, sobre la base de una comparación con los perfiles equivalentes del grupo de control, no necesitaban el apoyo ofrecido (es decir, no tenían una alta probabilidad de no completar el curso). Esto se abordó en el último curso con la introducción de una intervención adicional, para lo cual se usaron los datos de los cursos anteriores para identificar a los que tenían una alta probabilidad de abandonar.

Mientras que en los tres primeros cursos las personas identificadas como necesitadas tuvieron una tasa de finalización menor pero no significativa que las identificadas como no necesitadas, la tasa de finalización menor de las identificadas como necesitadas fue significativa en el último curso, lo que sugiere que la selección de objetivos fue más precisa. En los debates celebrados en los grupos de discusión y las valoraciones recibidas de los agentes de apoyo se destacaron algunas otras razones que podrían explicar la escasa aceptación del apoyo ofrecido, por ejemplo, la falta de personalización de los mensajes enviados por los agentes de apoyo, los límites del uso de correos electrónicos para llegar a los participantes y la falta de familiaridad con los entornos en línea o con una sesión individual de los participantes.

EVALUACIÓN ENTRE PARES O POR EXPERTOS

MÉTODO DE EVALUACIÓN

Para investigar si la evaluación entre pares es un método viable para evaluar los logros de aprendizaje en los cursos en línea adaptables para profesores —y una alternativa apropiada a la evaluación por expertos— se compararon los resultados de la evaluación entre pares y por expertos de las tareas finales del curso.

En una breve encuesta también se preguntó a los autores de las unidades didácticas seleccionadas al azar cómo valoraban su aprendizaje en el curso en general y la equidad y utilidad de los diferentes tipos de evaluación utilizados en el curso: autoevaluación (opcional), evaluación entre pares y evaluación por expertos. Respondieron a la encuesta 71 autores.

Además, se hicieron entrevistas en línea con los expertos evaluadores de España, Estonia, Hungría y Portugal acerca de sus opiniones sobre las unidades didácticas y el proceso de evaluación.

COMPARACIÓN DE LOS RESULTADOS DE LAS EVALUACIONES ENTRE PARES Y POR EXPERTOS.

Se compararon las evaluaciones de pares y expertos de 106 unidades didácticas seleccionadas al azar, las cuales presentaron los participantes en el curso como trabajo final sobre aprendizaje colaborativo (febrero-marzo de 2019). Tanto los pares como los expertos utilizaron el mismo cuadro de pautas y plantillas de evaluación, y pusieron puntuaciones numéricas según ocho categorías de evaluación, así como una valoración cualitativa.

CUADRO DE PAUTAS DE EVALUACIÓN USADO POR PARES Y EXPERTOS

El cuadro de pautas incluía ocho categorías de unidades didácticas de gran calidad:

1. Culturas de aula para la colaboración
2. Métodos para fomentar la agencialidad del alumnado
3. Elementos eficaces para la colaboración
4. Evaluación del aprendizaje colaborativo
5. Herramientas para el aprendizaje colaborativo
6. Correspondencia con los objetivos pedagógicos
7. Diversidad de actividades
8. Equilibrio entre el trabajo individual y el de grupo

Para cada categoría, la puntuación osciló entre 1 («la unidad didáctica requiere mucho trabajo en esta área») y 4 («la unidad didáctica es excelente en esta área»); se proporcionó una descripción para cada nivel.

También se facilitó un ejemplo de valoración cualitativa.

La comparación pretendía evaluar la fiabilidad de las puntuaciones —es decir, si las puntuaciones finales dadas por los expertos y los pares (cada unidad didáctica fue evaluada por un máximo de tres pares) eran coherentes entre las puntuaciones de los expertos y los pares, y entre ellos— y la calidad y utilidad de la información recibida.

En un análisis estadístico se compararon tanto las puntuaciones de las evaluaciones como las valoraciones cualitativas hechas por pares y expertos.

PARA COMPARAR LA FIABILIDAD DE LOS RESULTADOS DE LA EVALUACIÓN:

- Primero se calculó la puntuación media de cada una de las ocho categorías de evaluación,
- Luego se calculó la puntuación media que una unidad didáctica recibió de varios pares y
- Se calcularon y compararon las puntuaciones medias generales de todas las evaluaciones de los expertos y de todos los pares.

PARA COMPARAR LA CALIDAD Y UTILIDAD DE LAS VALORACIONES SE ANALIZÓ:

- Su tono en general,
- Su extensión,
- Si fueron constructivas (es decir, si aportaron sugerencias concretas de mejora).

La hipótesis general era que una valoración que tuviera cierta extensión, un tono positivo y fuera constructiva (incluidas sugerencias concretas de mejora) probablemente sería percibida como útil por la persona que la recibiera.

HALLAZGOS

- **Hay coherencia entre las puntuaciones de los pares y de los expertos.**

- Si bien ambas fueron muy altas, las puntuaciones de los pares fueron, no obstante, sistemáticamente más altas que las de los expertos, tanto en general con todo el cuadro de

pautas como con cada una de las ocho categorías de evaluación. Los pares dieron una puntuación media de 3,6 y los expertos de 3,2 (de 4). Este hallazgo está respaldado por los resultados de investigaciones anteriores.

- Esta pequeña pero estadísticamente significativa diferencia es más pronunciada cuando los ex-

ertos dieron puntuaciones más bajas, y en particular con las unidades didácticas de los profesores en prácticas.

- Las posibles explicaciones de la diferencia son las mayores expectativas de los expertos debido a su conocimiento más profundo del tema, la falta de cultura de la evaluación y confianza en el tema por parte de los pares y su deseo de dar apoyo.

- La valoración de los expertos incluía sugerencias más concretas de mejora y era más extensa, lo cual cabe la posibilidad de que sea por su mayor comodidad, experiencia y eficacia a la hora de evaluar, dado que se trata de su actividad profesional habitual (además del hecho de que fueron contratados para hacerlo en TeachUP).

- **La valoración de los pares fue en general menos detallada, menos constructiva y con un tono ligeramente más positivo** que la valoración de los expertos.



FIGURA 3: CARACTERÍSTICAS DE LA VALORACIÓN CUALITATIVA ENTRE PARES Y POR EXPERTOS SOBRE LAS UNIDADES DIDÁCTICAS DE LOS PROFESORES

- Las **evaluaciones de los pares de la misma unidad didáctica fueron en general consistentes**, aunque hubo alguna variabilidad.
- **Las evaluaciones tanto de los expertos como de los pares se consideraron en general útiles y justas**, con tasas de acuerdo más altas sobre la imparcialidad de la evaluación de los pares.
 - Las respuestas a las preguntas sobre la utilidad en general y en caso de participar en futuros cursos no revelaron ninguna preferencia clara por la evaluación de expertos o de pares.
 - Sin embargo, cuando se les preguntó sobre la utilidad de las actividades de evaluación individual para su aprendizaje en TeachUP, el 72 % consideró muy útil la evaluación de los expertos, en comparación con solo el 51 % que consideró muy útil la evaluación de sus pares. Curiosamente, el 65 % consideró muy útil evaluar la unidad didáctica de sus compañeros.

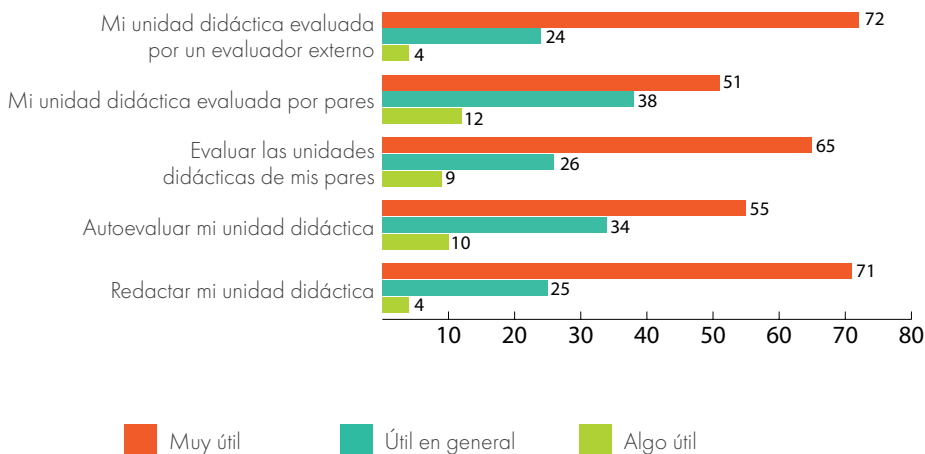


GRÁFICO 2: PORCENTAJE DE PROFESORES QUE CONSIDERAN QUE LA EVALUACIÓN GENERAL RECIBIDA ES ÚTIL PARA SU APRENDIZAJE

LECCIONES APLICABLES A LAS POLÍTICAS

La experimentación de TeachUP ha demostrado que es posible mejorar las tasas de participación y finalización de los cursos en línea adaptables para profesores mediante una infraestructura de apoyo que ofrece a los alumnos asistencia personalizada adaptable a un gran número de participantes. Este hallazgo abre cinco posibilidades de medidas de apoyo¹ están disponibles todos los detalles y los debates sobre esta parte de los resultados y, en particular, sobre la adaptabilidad y rentabilidad del apoyo personalizado aplicado en TeachUP.

1. Recopilar datos específicos sobre los participantes como individuos para adaptar el apoyo ofrecido.

En el experimento de TeachUP hubo por lo menos dos fuentes de datos y son razonablemente fáciles de replicar: una encuesta obligatoria como condición para la inscripción y datos de la plataforma que facilitan información sobre la progresión a lo largo de los módulos del curso. El uso de este tipo de datos implica que no pueden ser anónimos, por lo que se debe tener en cuenta la cuestión de la privacidad.

Sin profundizar en la investigación, es difícil sugerir con precisión qué datos se obtendrán para su posterior utilización de manera dirigida y precisa.

Por ejemplo, el uso de los datos recogidos en TeachUP sobre la competencia de aprendizaje autodidacta o las creencias sobre el aprendizaje en línea que se identifican en la bibliografía como determinantes de la no finalización no resultó concluyente.

2. Llegar a los que no empezaron

El mecanismo para llegar a los que no empezaron los cursos de TeachUP demostró tener un impacto significativo en la participación. Por lo tanto, vale la pena buscar y utilizar formas de establecer contacto con los que no inician un curso.

3. Ayudar a los recién llegados a la formación en línea

Apoyar a los recién llegados — identificados en la bibliografía especializada como indicadores de no finalización— tuvo un impacto positivo en TeachUP. Por lo tanto, llegar a los discentes neófitos en el aprendizaje en línea puede conllevar grandes beneficios en la participación y finalización.

En el informe [Aplicación del apoyo personalizado a cursos en línea adaptables](#)

4. Generar la sensación de sentirse observado

La impresión de ser observado en el experimento dio lugar, por un lado, a una sensación de sentirse controlado, y por otro, a una sensación de no estar solo. Es probable que estas dos dinámicas, que reproducen las del control y el apoyo social en situaciones presenciales, expliquen, al menos en parte, el impacto observado en el experimento. El uso de mensajes personalizados proactivos fue el medio por el cual se generó esa sensación de supervisión en el experimento de TeachUP, pero también podrían ser igualmente eficaces otras formas de reproducir la sensación de control y apoyo social. Sin embargo, para evitar reacciones negativas, es necesario equilibrar cuidadosamente el uso de los datos personales con respecto a las preocupaciones sobre la privacidad de dichos datos.

5. Considerar el uso de sistemas de apoyo automatizados

Si bien no está claro si los sistemas automatizados podrían reproducir algunas de las dinámicas que muy probablemente dieron lugar al impacto observado, hay pocas dudas de que los sistemas automatizados, los bots por ejemplo, podrían hacerse cargo de algunas partes de los procesos que se probaron durante el experimento.

Sería el caso concreto del bajo nivel de aceptación de la oferta de apoyo. En consecuencia, una combinación de sistemas automatizados encargados de enviar mensajes proactivos y personalizados a los participantes, con agentes de apoyo humanos en segundo plano que recogieran las respuestas de los participantes y dieran seguimiento a la oferta de apoyo, podría ser una forma muy eficiente e incluso eficaz de brindar un mecanismo de apoyo personalizado.

Además de las cinco posibilidades de medidas de apoyo mencionadas anteriormente, en experimentos futuros sería interesante investigar qué impacto tendrían otros mecanismos de apoyo para la participación y finalización de cursos en línea a gran escala, como los MOOC. De hecho, aunque se probó el contenido del apoyo personalizado, el proceso de cómo ofrecerlo no llegó a probarse. Podría ser más eficaz personalizarlo más, teniendo en cuenta las preferencias de los participantes en cuanto a la forma en que se les ofrece apoyo y brindarles más opciones. Una posible forma de hacerlo sería preguntarles, antes de iniciar un curso, cuáles son sus preferencias a partir de un conjunto de mecanismos de apoyo disponibles y luego, personalizar cualquier apoyo ofrecido durante el curso también sobre esa base.

Si bien no es el eje de la experimentación política y se evalúa con una metodología diferente, la evaluación entre pares aplicada en TeachUP aparece como una opción viable en los entornos de aprendizaje en línea adaptables dirigidos a los docentes en ejercicio y en prácticas. Esos resultados indican que es necesario tomar una serie de medidas para garantizar que se cumplen las condiciones de apoyo:

- **Impulsar culturas de evaluación**

en las que esta se considere parte integrante de un proceso de aprendizaje activo en el que los discentes (ya sean profesores o estudiantes) compartan la responsabilidad del aprendizaje y sean competentes tanto en el aprovechamiento de la evaluación recibida, es decir, en la reflexión y la evaluación de la utilidad de las valoraciones y lo que se debe retener de estas, así como en la evaluación de los demás, es decir, garantizar que la evaluación sea equilibrada y esté formulada de manera que respalde el aprendizaje y la motivación para una mejora continua. Comprender las múltiples formas de evaluación (evaluación entre pares, autoevaluación, evaluación formativa, evaluación sumativa), su finalidad y el beneficio previsto forma parte de esa cultura y puede reducir la brecha entre los evaluadores expertos y los novatos (como ocurre con la mayoría de los profesores que participan en la evaluación entre pares que, aunque tienen experiencia en la evaluación de estudiantes, son evaluadores novatos de otros profesores). En los entornos de

aprendizaje en línea adaptables, esa cultura podría sustentarse en:

- formación y orientación para los participantes en los cursos sobre cómo hacer y recibir valoraciones, con ejemplos de valoraciones de expertos, destacando las características clave de una valoración eficaz, como la puntualidad, las observaciones constructivas, las sugerencias detalladas y específicas de cambios concretos, el tono, etc.
- pruebas que expliciten los beneficios de evaluar a los colegas en los cursos de formación en línea, así como los resultados de las investigaciones sobre cómo valorar de forma eficaz a los estudiantes en la docencia cotidiana.

- **Desarrollar marcos de calidad para la evaluación entre pares**

en cursos de formación docente en línea adaptables. Para que la evaluación entre pares funcione como una forma fiable de validar y posiblemente certificar los progresos de los profesores, disponer de marcos bien diseñados es un factor clave para crear procesos, instrumentos y orientaciones de evaluación apropiados y eficaces. Se deben presentar y explicar estos conceptos a los participantes de los cursos para que los asimilen.

- Una consecuencia directa sería una evaluación más fiable por parte de los pares. Las evaluaciones hechas por tres pares en TeachUP fueron en general coherentes con las calificaciones de los expertos (lo que demuestra la fiabilidad entre calificaciones). Esto destaca la importancia de brindar un instrumento de evaluación bien diseñado, como un cuadro de pautas, en la que se establezcan normas y criterios claros con descriptores y ejemplos de trabajo con diferentes niveles de resultados; todos los aspectos deben incluirse en marcos de calidad debidamente diseñados.
- La validación de los progresos realizados en los cursos en línea adaptables mediante la evaluación entre pares depende en gran medida del diseño de dichos procesos de evaluación, de los instrumentos disponibles y de la orientación que se brinde. Por consiguiente, la elaboración de marcos de calidad facilitarían la acreditación de estos cursos.
- **Diseñar el método de evaluación para tener en cuenta la finalidad, el objetivo y la escala de los cursos.** Los resultados sugieren que tanto la evaluación entre pares como la realizada por expertos pueden tener

ventajas únicas a ojos de los participantes y ser complementarias. Los proveedores de cursos en línea que se basan únicamente en la evaluación entre pares o por expertos podrían, en consecuencia, buscar mecanismos que permitan que ambos tipos de evaluación funcionen en paralelo.

La evaluación entre pares en el contexto de TeachUP no solo sirvió para validar el aprendizaje de los participantes, sino que también se diseñó para facilitar la construcción de la comunidad y el intercambio profesional, además de ayudar a los participantes a aprender sobre los procesos de evaluación para utilizarlos en su propia docencia. Ambos propósitos son más difíciles de abordar con la evaluación de los expertos. Sin embargo, en el caso de los cursos en línea, donde se presentan prácticas y contenidos nuevos y complejos, algún elemento de la evaluación de los expertos podría seguir siendo útil. Dado que la integración de la evaluación por expertos es difícil y potencialmente costosa en contextos adaptables, se podría sugerir una oferta opcional y remunerada de evaluación por expertos, junto con la evaluación entre pares, a los participantes que deseen obtener una valoración cualitativa más sustancial y constructiva sobre su trabajo.

COORDINADOR DEL PROYECTO



www.europeanschoolnet.org

Bélgica

ORGANISMO INVESTIGADOR



irvapp.fbk.eu

Italia

SOCIOS



irvapp.fbk.eu

Austria



hitsa.ee

Estonia



cti.gr

Grecia



oktatas.hu

Hungría



leu.lt

Lituania



nsa.smm.lt

Lituania



education.gov.mt

Malta



cfaecentro-oeste.pt

Portugal



dge.mec.pt

Portugal



Universidade do Minho

uminho.pt

Portugal



METODICKO-PEDAGOGICKÉ CENTRUM

mpc-edu.sk

Eslovaquia



uniza.sk

Eslovaquia



educalab.es

España



yegitek.meb.gov.tr

Turquía



gtcs.org.uk

Reino Unido



www.teachup.eun.org | [#TeachUP_eu](https://twitter.com/TeachUP_eu) |

[f groups/TeachUP.experimentation](https://www.facebook.com/groups/TeachUP.experimentation) | [@teachup@eun.org](mailto:teachup@eun.org)



Cofinanciado por el programa Erasmus+ de la Unión Europea

El respaldo de la Comisión Europea a la elaboración de esta publicación no implica que apruebe su contenido, que refleja únicamente las opiniones de sus autores; la Comisión Europea declina toda responsabilidad por el uso que pudiera hacerse de la información que contiene.